

ASOCIACIÓN DE JÓVENES CON DISCAPACIDAD



VALORES

MEMORIA 2021

INDICE

1. Que es la Asociación Valores
 - 1.2 Organigrama
 - 1.2.1 Junta Directiva
 - 1.2.2 Equipo Técnico
 - 1.3 Mapa territorial
 - 1.4 Mapa de Servicios
 - 1.5 Datos Generales
 - 1.6 Financiación
2. Que hacemos
 - 2.1 Servicios
 - 2.1.1 Discapacidad Intelectual y física
 - 2.2 Áreas de Desarrollo
 - 2.2.1 Programas y Proyectos
 - 2.2.2 Formación Ocupacional
 - 2.2.3. Voluntariado
 - 2.2.4 Programa de Sensibilización
 - 2.3 Colaboraciones

1. QUÉ ES “Asociación de jóvenes con Discapacidad Valores”

ORIGEN. Somos una entidad sin ánimo de lucro que acompaña en su proyecto de vida a personas con discapacidad intelectual y física. A través de programas cubrimos las necesidades básicas de las personas a la que acompañamos, además de potenciar sus capacidades y dar cobertura asistencial y apoyo a sus familias.

La Asociación tiene como finalidad genérica promover que se adopten todas las medidas que contribuyan a la mejora de la calidad de vida de los jóvenes con alguna discapacidad y de sus familiares, para lo cual se proponen, específicamente los siguientes fines:

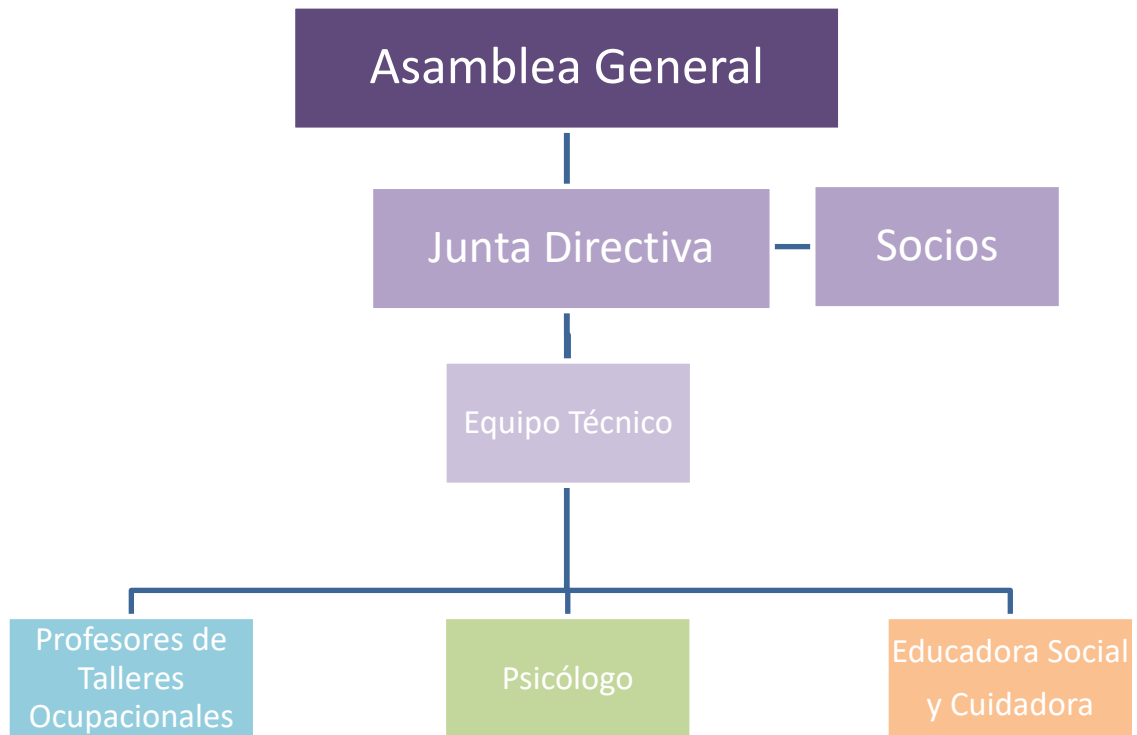
- a) Promover y fomentar la formación de los jóvenes con discapacidad.
- b) Posibilitar contactos entre familiares y amigos con fines de ayuda mutua.
- c) Orientar e informar a los asociados, a los jóvenes discapacitados y a sus padres.
- d) Organizar y promover actividades y servicios de tipo formativo, asistencial, social, educativo, cultural, recreativo para los jóvenes discapacitados y sus familiares.
- e) Procurar relaciones de colaboración cívica, ayuda con voluntariado y de comunicación con entidades, instituciones y administraciones.

SEDE SOCIAL: Está en la calle santa Isabel Local 8 en San Pedro Alcántara, C.P. 29670 Marbella, Málaga.

ACTIVIDAD: Desarrolla sus actividades en la Provincia de Málaga, más concretamente en San Pedro Alcántara, Marbella.

SOCIOS: El año 2021 lo hemos cerrado con 41 personas asociadas con y sin discapacidad.

1.2 Organigrama



1.2.1 Junta Directiva

- Presidenta: Dña. Dña. Margarita Morales Machío.
- Vicepresidenta: Dña. Josefa Ortega Ramos.
- Secretaria: Dña M^a Carmen Guerrero Jiménez
- Tesorera: Dña. Josefa Navarro Rodríguez.
- Vocal 1: Dña. María Luna Sánchez.
- Vocal 2: Dña. Pilar Rodríguez Cordón.

1.2.2 Equipo Técnico

- Profesora de Encuadernación: Concepción Gutiérrez Muñoz
- Profesor de Joyería: Salvador Andrade

.- Educadora Social: Yolanda Uceda Gálvez.

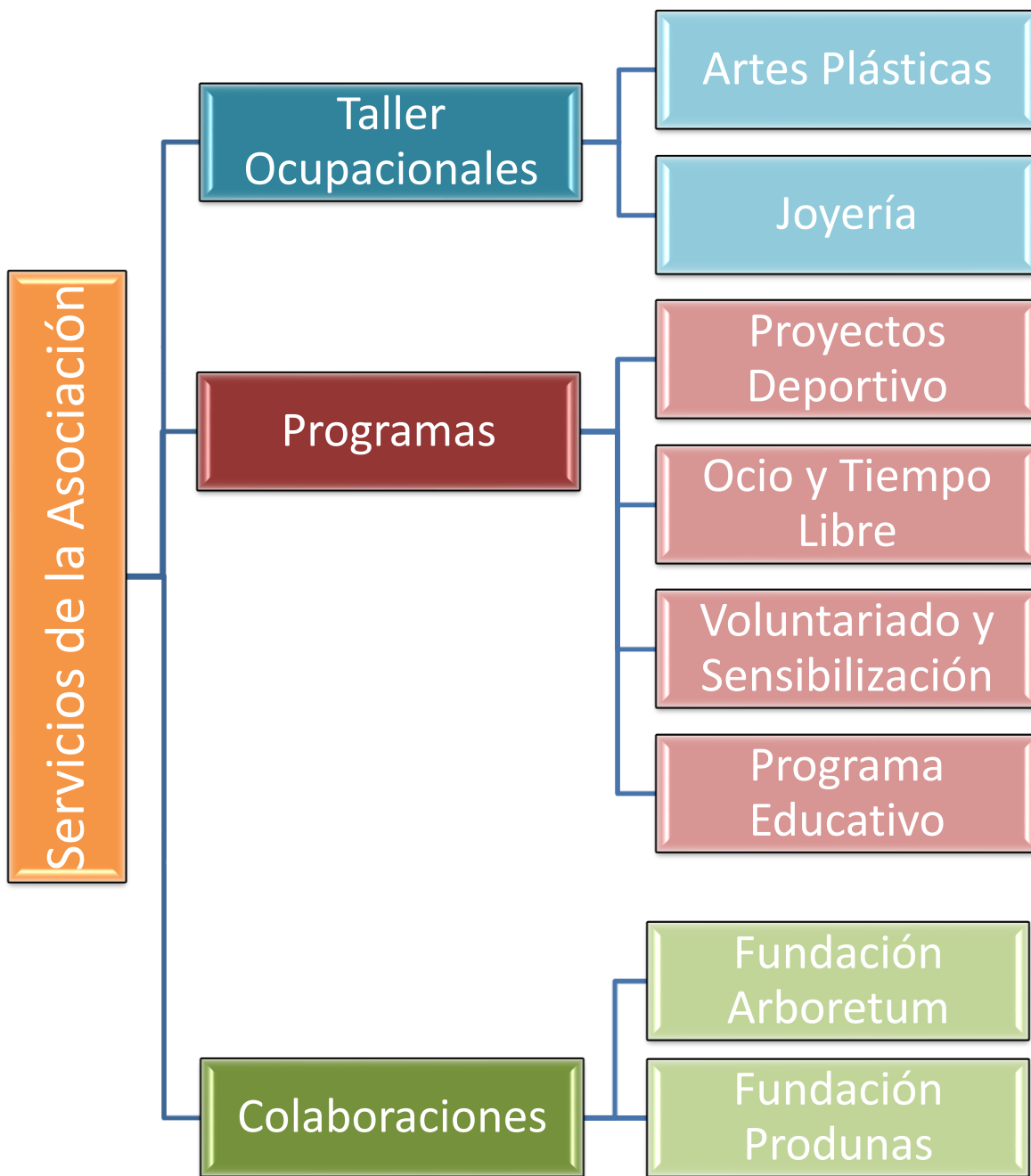
.- Cuidadora: Marta Sanz Gamarro.

.- Psicólogo: Antonio Martín Morales

1.3 Mapa territorial

El compromiso de nuestra entidad con las personas con discapacidad intelectual y física se refleja en el esfuerzo anual que realiza la asociación para atender a las personas usuarias de la Ciudad de Marbella, destacando la cobertura que ofrece la entidad gracias a nuestro Ayuntamiento con los Talleres Ocupacionales de Encuadernación y Joyería.

1.4 Mapa de Servicios



1.5 Datos Generales

Centros	1
Profesionales	5
Voluntarios	7
Usuarios	16

1.6 Financiación

Total de Financiación

INGRESOS: 47.962

Subvención Ayuntamiento: 25.000€

Subvención La Caixa: 3.000€

Cuotas Socios: 15.322€

Actividades Vespertinas: 300€ → (Octubre, Noviembre y Diciembre)

Ventas material: 410€

Ayudas ERTE: 3.535€

Donativo: 395€

GASTOS: 38.725,87€

Suministros de electricidad: 431,17€

Suministros de agua: 398,42€

Internet y teléfono: 425,11€

Página web: 24,14€

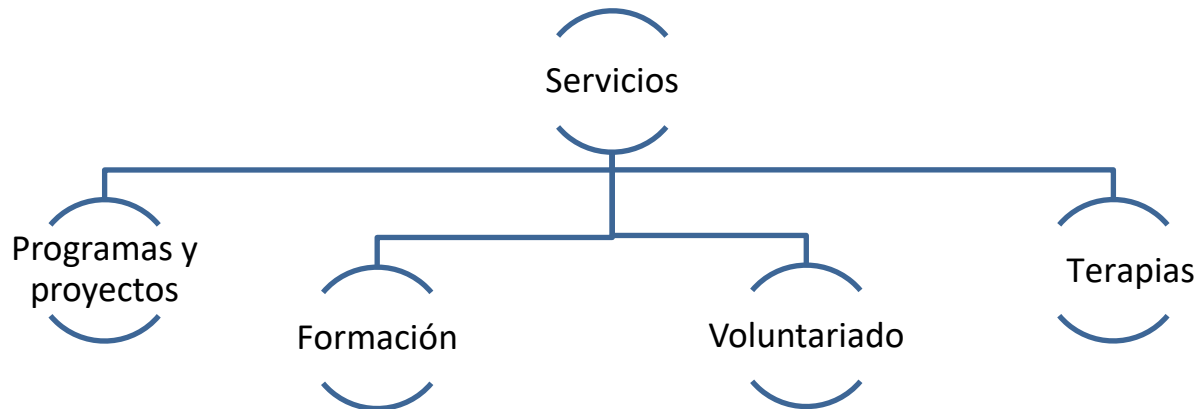
Seguros: 1.212,60€

Material Asociación: 887,99€

Mantenimiento furgoneta:	517,00€
Mantenimiento Cuenta bancaria:	308,82€
I.R.P.F:	694,28€
Alquiler local:	1.241,62€
Gestoría:	1.157,55€
Nóminas trabajadoras:	19.794,91€
Seguridad Social:	8.294,56
Taller de cocina:	1.405,00€
Terapias psicológicas:	1.657,50€

2. QUE HACEMOS

2.1 Servicios



2.2 Área de Desarrollo

2.2.1 *Programas y Proyectos*

Programa Deportivo

La inactividad física se ha convertido en uno de los problemas de salud más importante, que desde la Asociación Valores hemos abordado este año y seguiremos abordando en nuestra Asociación.

Las evidencias científicas muestran que la actividad y el ejercicio físico conforman una estrategia fundamental en la prevención de enfermedades y mejora del estado de salud, convirtiéndose en una herramienta básica de salud.

El conjunto de usuarios asistentes al centro se beneficia de la práctica de ejercicio físico, adaptando la intervención a las circunstancias personales de cada individuo y evitando un deterioro funcional progresivo que agrava la evolución de los procesos y empeora la calidad de

vida.

Las Destrezas Motoras, las trabajamos, teniendo en cuenta las condiciones anímicas y emocionales de cada usuario, controlando los ejercicios y adaptándolos a las características y necesidades individuales y grupales.

Destacamos el intento de crear un ambiente agradable, sin obligar a ningún usuario a pasar el límite de esfuerzo, pero sí a concienciarles de lo importante que es el ejercicio físico para la salud.

Para ello hemos usado un conjunto de deportes:

-Baloncesto

-Tenis

-Petanca

-Actividades Acuáticas

Programa de Ocio y tiempo libre

Proyecto Ocio y Tiempo Libre

Esta área se dedica a

- Potenciar la inclusión comunitaria.
- Asistir y participar en actos públicos y celebraciones familiares, escolares y sociales.
- Fomentar el ocio y el tiempo libre fuera del centro (cine, teatro, exposiciones, excursiones, etc.).

Las actividades que realizamos pretenden el desarrollo de actividades lúdicas, recreativas, culturales y de ocio dirigidas a nuestros usuarios.

Hemos organizado actividades muy variadas, adaptadas a las edades y perfiles de los usuarios y que se desarrollan a lo largo de todo el año, en muchos casos, Con ello pretendemos Garantizar la Calidad de Vida de las Personas con las que trabajamos y de sus Familias.

A través de estas actividades ofrecemos una Atención Especializada creando Espacios en los que se fomenta el Aprendizaje, la Comunicación, las Relaciones Sociales, la Autodeterminación y el Uso de la Comunidad.

Los objetivos que se persiguen son:

- Mantener los hábitos básicos
- Fomentar la Autonomía Personal
- Fomentar el desarrollo y la generalización de las habilidades comunicativas y de socialización
- Favorecer el aprendizaje de actividades de ocio en contextos normalizados

Proyecto de socialización y comunicación

Se fomenta la utilización de la comunicación con juegos de memoria, lenguaje, conversaciones activas, control del entorno, etc. El objetivo general es fomentar la comunicación activa y habilidades sociales en todas las áreas de la vida de cada uno de los usuarios.

Aquí encontramos los objetivos específicos de socialización:

- Progresar en habilidades comunicativas concretas: preguntar, escuchar, atender, tomar decisiones, etc.
- Comprender la necesidad de someterse a normas comunes.
- Progresar en el dominio de habilidades sociales en casa, en el centro y en la comunidad.
- Interpretar y utilizar símbolos y signos para comunicarse.
- Reconocer y asociar los pictogramas básicos del entorno en el que se desenvuelven, como por ejemplo la farmacia.
- Resolución de problemas que surjan dentro y fuera del centro.
- Trabajar el comportamiento en sitios públicos.
- Cuidar la imagen corporal y la autoestima.
- Permanecer quieto y callado en los lugares públicos en que es necesario (teatro, cine).
- Comportarse correctamente en situaciones sociales (fiestas de cumpleaños, bautizos).
- Comportarse cívicamente ante actos públicos masivos en la calle (procesiones) y en recintos cerrados.

Los objetivos específicos de comunicación:

- Adquirir habilidades de comunicación verbal y no verbal requeridas para que el usuario participe en conversaciones.
- Utilizar la comunicación para cubrir las necesidades básicas.
- Adquirir habilidades de observación, recepción y escucha necesarias para comunicarse con otras personas.
- Utilizar la comunicación para expresar sentimientos, ideas, deseos, etc.

- Utilizar la comunicación en el diálogo con los demás.
- Adquirir habilidades de autoexpresión y respuesta a los otros.
- Progresar en la comunicación afectiva con los demás.
- Respetar los turnos que regulan los intercambios comunicativos.
- Adquirir un vocabulario adecuado (comprensión y expresión).
- Percibir las sensaciones internas y expresarlas.
- Desarrollar la imaginación expresarla de forma hablada.
- Desarrollar la comunicación de vivencias.
- Desarrollar la iniciativa en la comunicación.
- Potenciar la autoestima y la confianza en sí mismo, a través de la comunicación.
- Progresar en el dominio del diálogo.
- Utilizar el lenguaje de forma adecuada.

Programa Educativo

Actividades de la Vida Diaria

Objetivos específicos para fomentar la autonomía en las A.V.D:

- Alimentación
- Aseo
- Vestido
- Conocimiento del entorno
- Tareas del hogar
- Seguridad
- Habilidades sociales
- Conocimiento y utilización de medios de comunicación

En la rutina diaria del funcionamiento del Centro existen períodos de tiempo dedicados al entrenamiento en actividades básicas de la vida diaria.

Por Actividades de la Vida Diaria se conocen a todos aquellos gestos o acciones que realizamos al cabo del día, en ocasiones, de forma involuntaria.

A.V.D. BÁSICAS: aquellas dedicadas al cuidado personal (higiene, vestido, alimentación, control de esfínteres, deambulación, etc.)

A.V.D. INSTRUMENTALES: las necesarias para conseguir una completa independencia, por ejemplo el uso del teléfono o el manejo del dinero.

En este proyecto se incluyen todas las acciones terapéuticas encaminadas o destinadas a la mejora tanto de las actividades básicas como de las instrumentales.

Según se van adquiriendo y generalizando las tareas de las AVD básicas, se van incorporando y desarrollando otras más complejas y elaboradas (AVD instrumentales):

Aquellos usuarios con mayor autonomía han sido entrenados en el reconocimiento de sus útiles personales, para que ellos mismos se hagan responsables de su cuidado.

Para fomentar al máximo el nivel de autonomía, se plantean actividades desde otras técnicas, como por ejemplo, desde la psicomotricidad (role playing)

En el desarrollo de estas actividades, siempre se tiene en cuenta la valoración de la necesidad del uso de ayudas técnicas y el entrenamiento en las mismas en casos necesarios.

Actividades de refuerzo educativo

En esta etapa de sus vidas, queremos ofrecerles una atención individualizada ante las dificultades de aprendizaje y en la puesta en práctica de mecanismos de refuerzo tan pronto como se detecten estas dificultades.

Dichas actividades responden a los intereses del usuario y a la conexión con su entorno social y cultural. Entre éstas, se consideran actividades que favorezcan la expresión y comunicación oral y escrita, tales como la realización de diálogos sobre las noticias de actualidad, redacciones sobre temas de su interés, así como el dominio de la competencia matemática, a través de la resolución de problemas cotidianos.

Además se trabaja con ello, refuerzo para la recuperación de los aprendizajes no adquiridos. Esto quiere decir, que trabajamos desde Cero con aquellos usuarios que no han aprendido a escribir ni leer, ya que vemos fundamental ese tipo de conocimientos básicos.

Entre sus objetivos encontramos:

- Paliar las dificultades que el usuario pueda presentar en las áreas instrumentales para la adquisición de los aprendizajes propios de su nivel
- Adoptar una metodología que neutralice las dificultades presentadas durante el curso
- Profundizar en el conocimiento individualizado
- Individualizar la enseñanza

- Orientar a las familias del usuario sobre el proceso de aprendizaje de su familiar y el modo en el que deben colaborar.

- Motivar al usuario.

Programa Psicológico

La intervención del psicólogo se centra en los siguientes objetivos:

-Proceder a la evaluación psicológica de la persona con discapacidad intelectual y el funcionamiento en las distintas áreas de habilidades adaptativas y satisfacción con su calidad de vida.

-Apoyar a la persona con discapacidad intelectual en la elaboración de sus planes personales de vida y en el logro de sus metas.

-Proporcionar orientación e información a las familias de las personas con discapacidad intelectual desde un enfoque centrado en la familia.

-Realizar intervenciones psicológicas individuales y grupales.

-Elaborar informes psicológicos de evaluación, adaptación y otros fines.

-Llevar a cabo coordinaciones internas con el resto de profesionales del equipo técnico y externas con recursos del entorno, con el fin de promover la participación de las personas con diversidad funcional y sus familias, en los recursos del entorno y promover su inclusión social.

Actividades del programa psicológico

- **Charlas de Padres:** Se les informa a los padres y madres de las actividades y aspectos a trabajar en las sesiones de psicología.

- **Talleres psicoeducativos:** Como parte del trabajo psicológico, se preparan talleres donde se trabajan conceptos como la empatía, las emociones básicas, la autoestima, las habilidades sociales, la amistad, el amor, la soledad, las actividades de la vida diaria, entre otros. Además, los alumnos aprendían diferentes conocimientos que les servían al encontrarse fuera del centro. Estos talleres se realizaron con material audiovisual (diapositivas powerpoint) y de forma interactiva y lúdica.

-Terapia grupal: Otra de las formas de intervenir con los diferentes usuarios del centro es mediante la terapia grupal. Tras realizar los talleres psicoeducativos, se pone en común los aspectos que se han trabajado de forma grupal donde los alumnos comparten en grupo sus propias experiencias. Aquí el psicólogo se encargaba de dirigir al alumnado y al grupo. Para ello realizaba preguntas, utilizaba metáforas, ponía ejemplos intentando generar otro punto de vista.

-Terapias individuales: Además de contar con sesiones grupales los alumnos también tenían sesiones individuales con el psicólogo para profundizar sobre algún tema más personal.

Durante los meses de Marzo y Abril, se llevó a cabo en primer lugar una charla de padres y posteriormente en las sesiones siguientes se trabajó las actividades básicas e instrumentales de la vida diaria, es decir, cómo llevar una alimentación saludable, higiene y aseo personal, vestirse adecuadamente, manejo del dinero, saber coger el autobús, entre otros.

El mes de Mayo, se trabajó las emociones básicas (tristeza, asco, miedo, enfado, alegría y sorpresa), donde el alumnado aprendió a distinguir y expresar con claridad su estado emocional.

Los meses de Junio y Julio, se trabajaron las habilidades sociales y los distintos estilos de comunicación (asertivo, agresivo y pasivo) con el fin de que el alumnado supiera relacionarse y comunicarse con los demás de manera correcta.

El mes de Agosto, se trabajó los conceptos de empatía, la autoestima, la amistad, el amor y la soledad, con la finalidad de que el alumnado lograra interiorizarlos y saber expresarlos adecuadamente hacia los demás.

Y los meses de Septiembre, Octubre, Noviembre y Diciembre, se hizo más hincapié en las terapias individuales aplicando todos los conocimientos y conceptos adquiridos en los meses anteriores, con el fin de que el alumnado supiera trabajar por sí mismo y con ayuda del psicólogo todo lo aprendido durante el curso.

2.2.2 Formación.

Talleres Ocupacionales

Los centros ocupacionales tienen como finalidad asegurar los servicios de terapia ocupacional y de ajuste personal y social, es decir, preparar a la persona con discapacidad a enfrentarse con las exigencias de la vida cotidiana y el trabajo. Para los usuarios que tienen más posibilidades, es el medio que les capacita para alcanzar la inclusión laboral y la realización personal y social; y para los usuarios más afectados es un lugar estable y permanente que les facilita el desarrollo personal y la inclusión social. Los Centros Ocupacionales se convierten así en un espacio de atención a las personas con discapacidad intelectual donde pueden desarrollar actividades ocupacionales pero, a la vez, en una antesala para aquellos que pueden acceder al mercado laboral.

Se entiende por actividad ocupacional el conjunto de actividades, tareas o labores que son realizadas por personas con discapacidad intelectual, de acuerdo a sus características y condiciones individuales, bajo la orientación de profesionales del centro y que, sin participar propiamente de la dinámica del mercado económico, están encaminadas a la obtención de objetos, productos o servicios.

El Centro Ocupacional es un servicio diurno, social para el desarrollo personal de los discapacitados intelectuales, en orden a lograr dentro de las posibilidades de cada uno la superación de los obstáculos que la discapacidad les suponen para la integración social.

Es un recurso o un servicio cuya finalidad es la integración laboral y social de las personas con discapacidad intelectual, mayores de 18 años, mediante la formación ocupacional y la habilitación de destrezas personales y sociales necesarias para el desarrollo de su autonomía personal, capacitación social e incorporación al mercado laboral.

El centro ocupacional tiene como finalidad última favorecer la inclusión de personas con discapacidad intelectual mediante la realización de actividades laborales, personales y sociales para el desarrollo de su autonomía, capacitación social y habilitación laboral, en función de las características y necesidades que presentan cada uno de ellos.

Los objetivos que se buscan conseguir en estos talleres, se desglosan a continuación:

- Fomentar en los usuarios del centro el desarrollo de conocimientos, habilidades y actitudes de carácter formativo y laboral dirigidas a favorecer su desarrollo físico, intelectual, social y emocional a través de la realización de actividades productivas.
- Favorecer la integración laboral de los usuarios del centro, ya sea en centro especial de empleo, empleo con apoyo o en empresa ordinaria.
- Fomentar el desarrollo personal y la autonomía de los usuarios a través de actividades dirigidas específicamente a mejorar sus conocimientos, habilidades y actitudes relativas a la comunicación y la expresión, el control y manejo de emociones, la competencia social, el desempeño de tareas cotidianas, la toma de decisiones, la salud, la higiene y la seguridad, los contenidos académicos funcionales, etc.
- Orientar a los usuarios hacia los recursos comunitarios que favorezcan su desarrollo personal: educativos, culturales, de ocio, sanitarios, laborales, etc.
- Implementar procesos individuales y grupales de evaluación, orientación, e intervención psicológica de los usuarios y sus familias o, en su caso, derivarlos a servicios especializados.
- Fomentar la participación de usuarios, familias, profesionales en el centro a través de los cauces adecuados.
- Promover la formación y el desarrollo profesional de los trabajadores a través de la asistencia a jornadas, cursos, seminarios, etc.

Dentro de los talleres Ocupacionales nos encontramos con:

Taller de Joyería

El objetivo central del curso de Joyería es la realización de trabajos de la máxima simpleza posible de modo que puedan ser afrontados por alumnos con cierta disfuncionalidad con cierta garantía de éxito intentando evitar la frustración que pudiera producirles un eventual fracaso en la ejecución de un determinado proyecto.

Para ello se utilizarán las técnicas más básicas y sencillas que se usan en Joyería: "Serrado", "Limado", "Lijado", "Pulido", ... Pero también trabajarán con una técnica más avanzada: el "Repujado", quizá la técnica que más se adapte a las características funcionales de alumnos con cierta discapacidad. Porque a pesar de ser una técnica avanzada es lo suficientemente simple como para que pueda ser utilizada satisfactoriamente por ellos sin riesgo de fracaso.

Utilizando estas técnicas de “Repujado” y partiendo de una simple lámina delgada de metal, pueden conseguirse piezas con volúmenes lo suficientemente importantes como para considerarlos diseños en tres dimensiones. Para alcanzar estos volúmenes se utilizan “cincales” de diferentes diámetros con la punta redondeada, de modo que puedan golpear las láminas por la parte posterior al diseño esbozado produciendo el abombamiento de las mismas. Los trabajos se perfilan remarcando las líneas del dibujo por la parte frontal del diseño utilizando otros cincales más afilados.

Finalmente, las piezas se someten a un proceso de acabado final usando procesos de “lijado” y “pulido”

Los diseños serán preferentemente elaborados por ellos mismos siempre que sea posible. En el caso de que se bloqueen y no sean capaces de definir un esbozo mínimo del proyecto, el profesor les ayudará a conseguirlo del mismo modo que les apoyará en cualquier otra fase del proceso creativo.

Taller de Encuadernación

En este taller se practican distintas técnicas de encuadernación sea para restaurar libros para crear objetos como carpetas, agendas, álbumes, etc. También se aprende a personalizar los trabajos con técnicas de grabado, estampado, jaspeado, ...

2.2.3 Voluntariado

Programa Motivación

El Voluntariado en la Asociación Valores es un pilar muy importante. Gracias a su ayuda de forma desinteresada es posible que “Valores” siga desarrollando su Programa de Ocio y Tiempo Libre y Educativo. Además de colaborar en los Talleres ocupacionales.

Los usuarios de nuestro centro suelen ser en su mayoría personas con Discapacidad Intelectual. Estos, presentan limitaciones importantes en su capacidad adaptativa de habilidades como, comunicación, habilidades sociales, autocontrol, etc.

Además, suelen tener dificultades a la hora de:

- Identificar los pasos que integran una actividad
- Generar estrategias que ayuden a resolver problemas
- Analizar si han alcanzado las metas propuestas
- Poner en práctica lo aprendido.

Con todos estos antecedentes, vemos muy necesaria la participación de voluntariado en todos nuestros talleres, ya que, necesitan una atención más individualizada para poder llevar la actividad de forma correcta.

2.2.4 Sensibilización

Programa de Sensibilización

Nuestra prioridad es hacer visible la realidad de la discapacidad en los entornos educativos ordinarios, tanto a los alumnos como a los profesionales que desarrollan allí su labor. Para ello nos planteamos los siguientes objetivos:

- Promover actitudes positivas de respeto, solidaridad, valoración y tolerancia frente a la discapacidad.
- Fomentar la convivencia, desarrollar la empatía.
- Sensibilizar sobre la diversidad de las personas con discapacidad.
- Concienciar de las dificultades con las que se encuentran las personas con discapacidad en la sociedad.
- Difundir la labor y organización de los profesionales que trabajan en asociaciones con personas con diversidad funcional.
- Construir nuevos aprendizajes junto con alumnos que tienen otras posibilidades.

DESARROLLO DEL PROGRAMA

El desarrollo de este programa implica las siguientes fases:

Fase de reconocimiento

-Establecer contacto con todos los centros educativos de nuestro entorno para darnos a conocer, explicar nuestro programa y ofrecer la posibilidad de participar en él.

-Reuniones de coordinación entre los dos centros con los agentes implicados, para proponer y determinar la actividad que se va a realizar: profesionales de la asociación, profesores de los distintos departamentos y orientadores.

Desarrollo de las actividades

-Charlas teórico-prácticas para dar a conocer la labor de la asociación, explicando cada uno de los servicios ofertados, es decir, los diferentes programas y proyectos que se llevan a cabo a lo largo del año, en nuestra asociación. La finalidad es llegar a concienciar al alumnado del centro educativo sobre la necesidad de inclusión de las personas con diversidad funcional, así como mostrar que todas las personas tenemos unas limitaciones y unas capacidades, a la vez que, al igual que ellos, todos necesitamos ayuda de los demás en situaciones y momentos determinados de nuestra vida. Por lo tanto, se les invita a participar en alguna de de las

actividades como, por ejemplo, en las salidas de ocio y tiempo libre, a modo de práctica para conseguir dicho objetivo de inclusión social.

Por otro lado, en la misma charla se establece un coloquio sobre la visión que se tiene de las personas con diversidad funcional haciéndoles experimentar en ellos mismos las dificultades con las que se encuentran estas personas y como son capaces de superarlas (hacer distintos recorridos y escribir en la pizarra con los ojos tapados, pasar las páginas de un libro sin utilizar los dedos, desplazarse en sillas de ruedas, role playing...). Para finalizar, se hace una reflexión para comprobar si ha cambiado la visión que tenían de la discapacidad antes de impartir la charla.

2.3. Colaboraciones

La finalidad de las colaboraciones gira en torno a:

- Mejorar la calidad de la intervención social mediante competencias complementarias.
- Promover cambios dentro de la comunidad.
- Mejorar la integración entre diferentes colectivos.
- Conocer los diversos recursos con los que cuentan en su localidad.

Las dos colaboraciones con las que hemos contado en este año, que se desarrollan en el municipio de Marbella, han sido:

-Fundación Arboretum, dedicada a concienciar a las personas para que desarrollen una actitud ecológicamente responsable hacia los seres vivos y el medio ambiente, a través del mantenimiento de un huerto. Del mismo modo, permiten a los usuarios a conocer cómo se siembran y cosechan diversas hortalizas y verduras.

-Asociación Produnas Marbella, que trabaja en defensa y preservación de los singulares ecosistemas aún existentes en los entornos naturales con dunas en la Provincia de Málaga; impulsa la protección de su flora autóctona y pequeña fauna silvestre; fomenta la recuperación, rehabilitación y conservación de la interesante biodiversidad en las zonas dunares del municipio de Marbella. A su vez, organiza Jornadas de sensibilización en el ámbito litoral fomentan la comprensión de los ciudadanos y de los Gobernantes.